

GAL Hesbignon liégeois 2014-2020

Diagnostic synthétique Groupe d'Action Local (GAL) en Hesbaye liégeoise

Présenté lors de la Consultation citoyenne
sur la stratégie du territoire
10 septembre 2015



Berloz



Donceel



FAJMES



Fexhe-le-Haut-Clocher



Communes de votre district



Remicourt



Commune de Verlainne



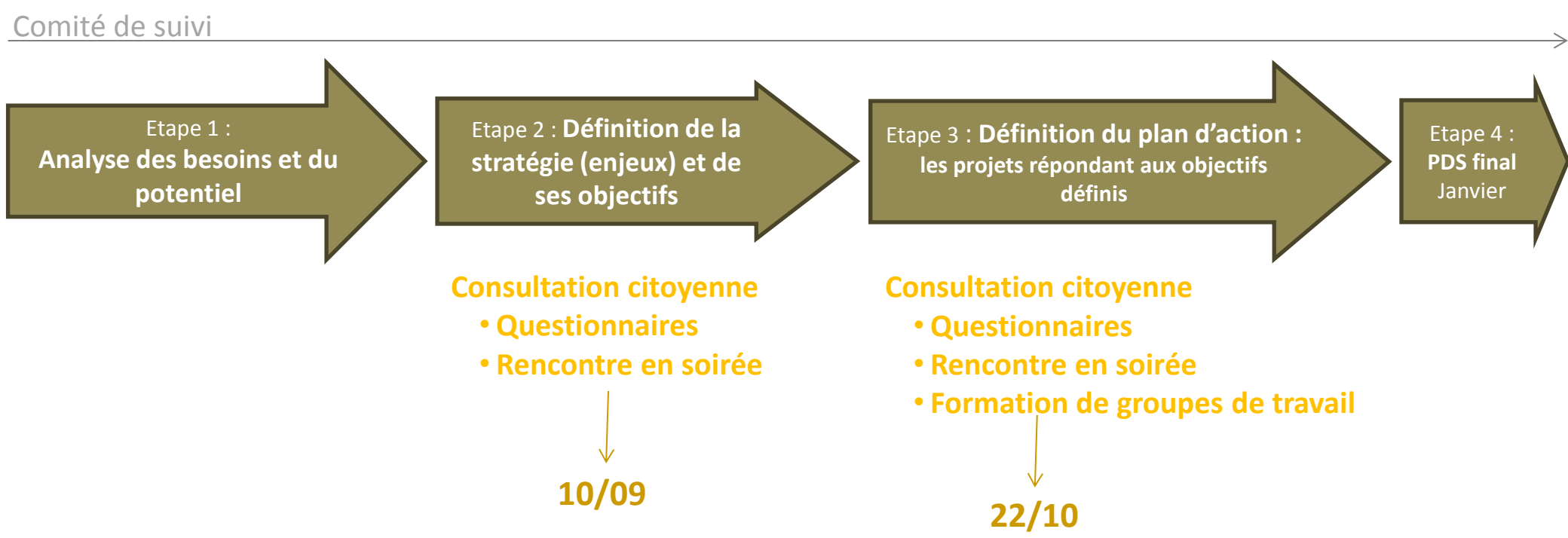
Wierde



Fonds européen agricole de développement rural (FEADER) :
L'Europe investit dans les zones rurales



En route vers la candidature du GAL Hesbignon liégeois :
Rentrer un PDS : Plan de Développement Stratégique au SPW pour évaluation/sélection

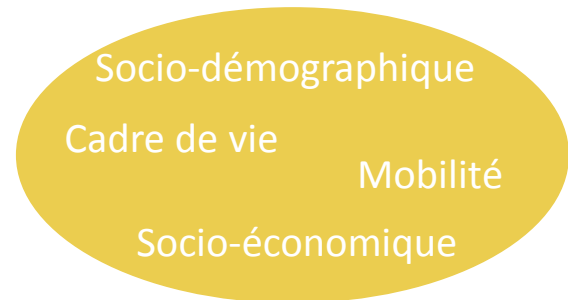


Les constats du territoire

Etape 1 :
Analyse des besoins et du
potentiel

Diagnostic à l'échelle des 12 communes
et non des spécificités communales

Diagnostic synthétique selon 4 angles



Première base d'une réflexion - ouvert

Aujourd'hui : **68. 292 habitants.**

Au cœur d'un **maillage autoroutier reliant les grandes villes**

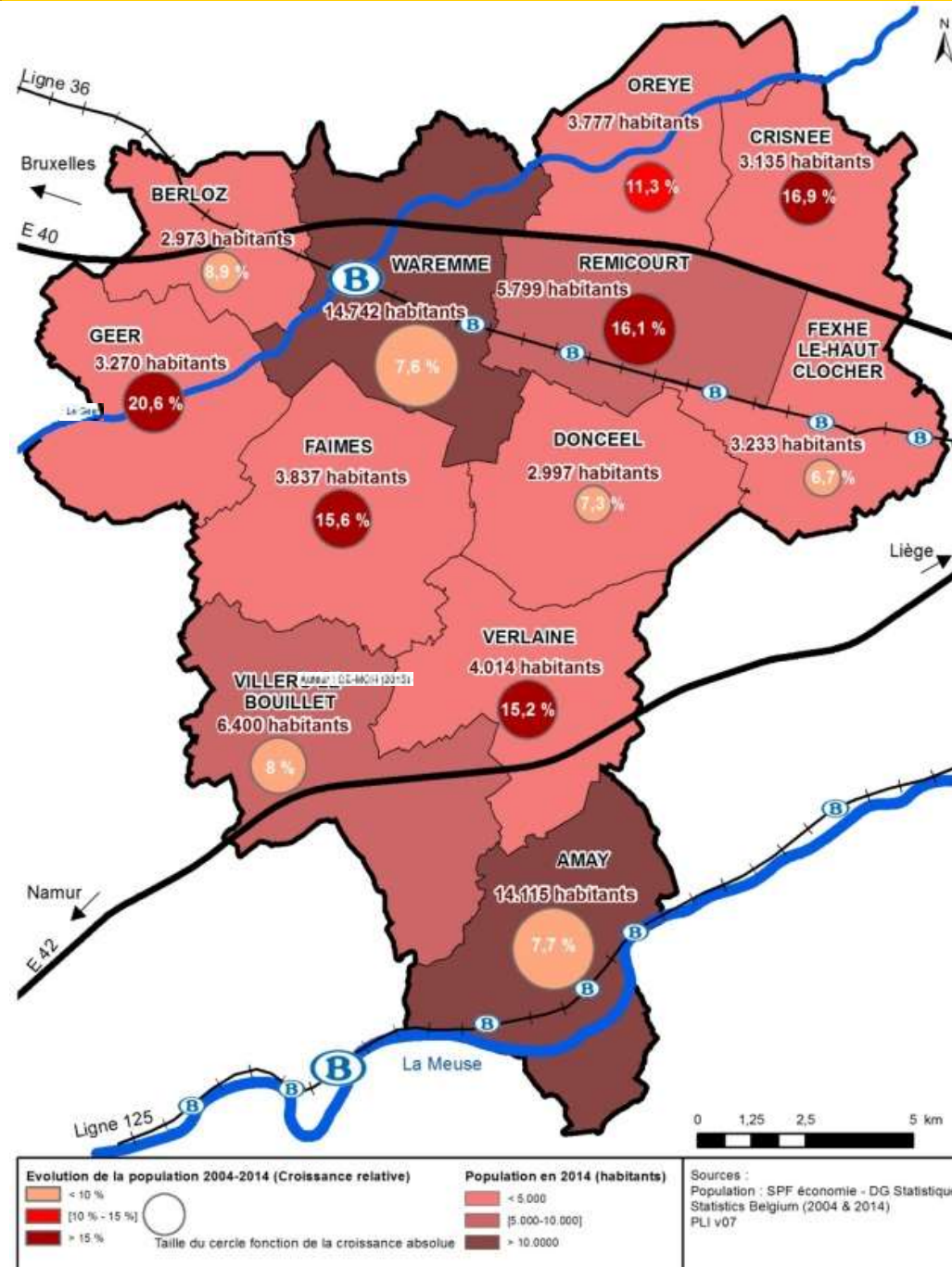
→ Territoire **très attractif** concernant l'implantation de population

Depuis la fusion des communes : augmentation de 28 %, due à l'arrivée de nouveaux habitants provenant de communes belges.

Depuis 10 ans : la croissance s'est accélérée (6.500 nouveaux habitants)

Raisons :

- Arrivée de familles avec enfants
- Augmentation des ménages isolés
- Vieillesse de la population



Dans 10 ans : 9.712 nouveaux habitants

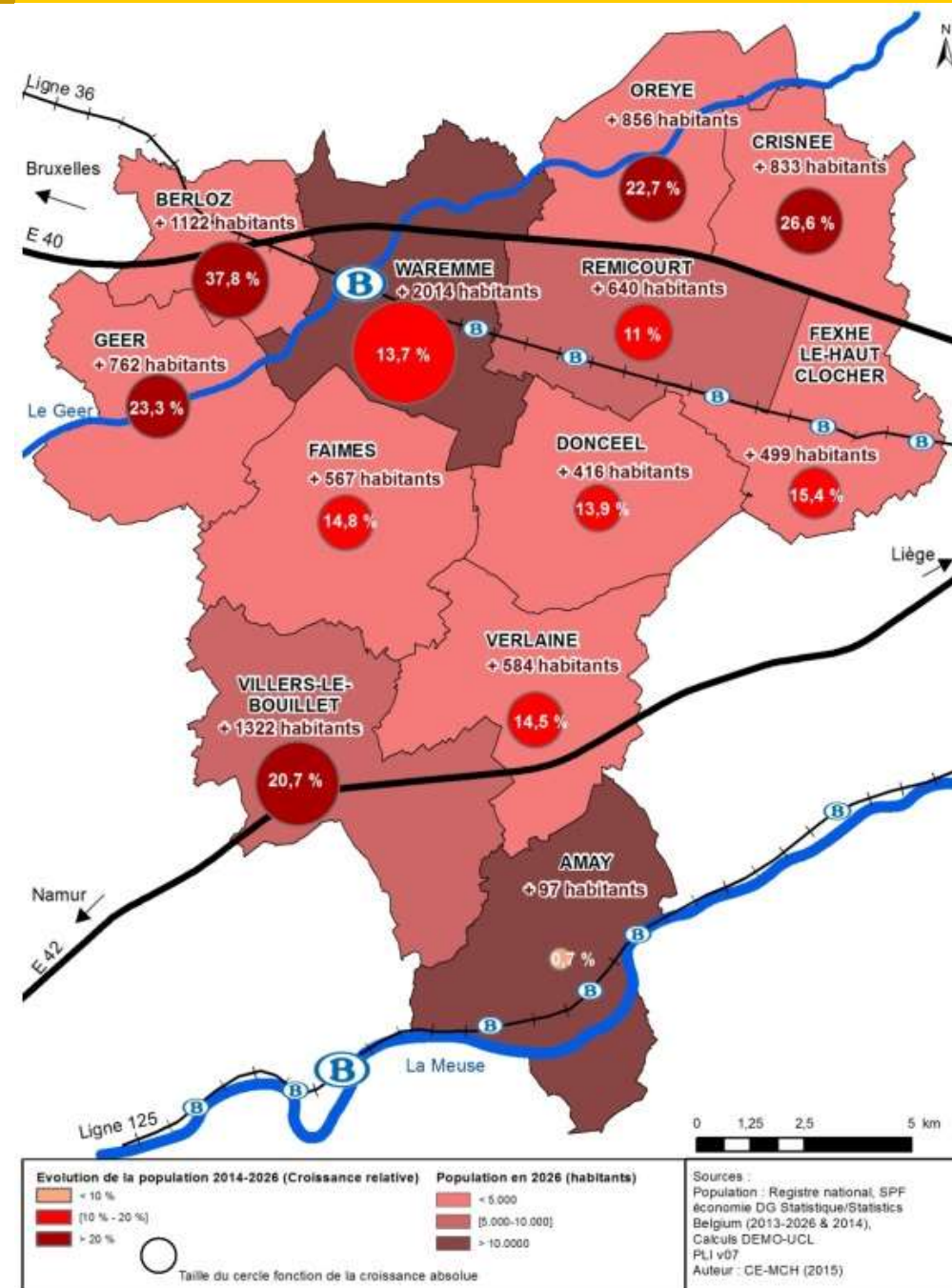
Principalement sur des communes très rurales

Conséquences :

→ Demande croissante

- Services à la population (crèches, écoles, maisons de repos,...)
- Services à la personne (aides ménagères, commerces, etc.).
- Logements

→ Augmentation du prix du foncier (habitat et agricole) et de l'immobilier

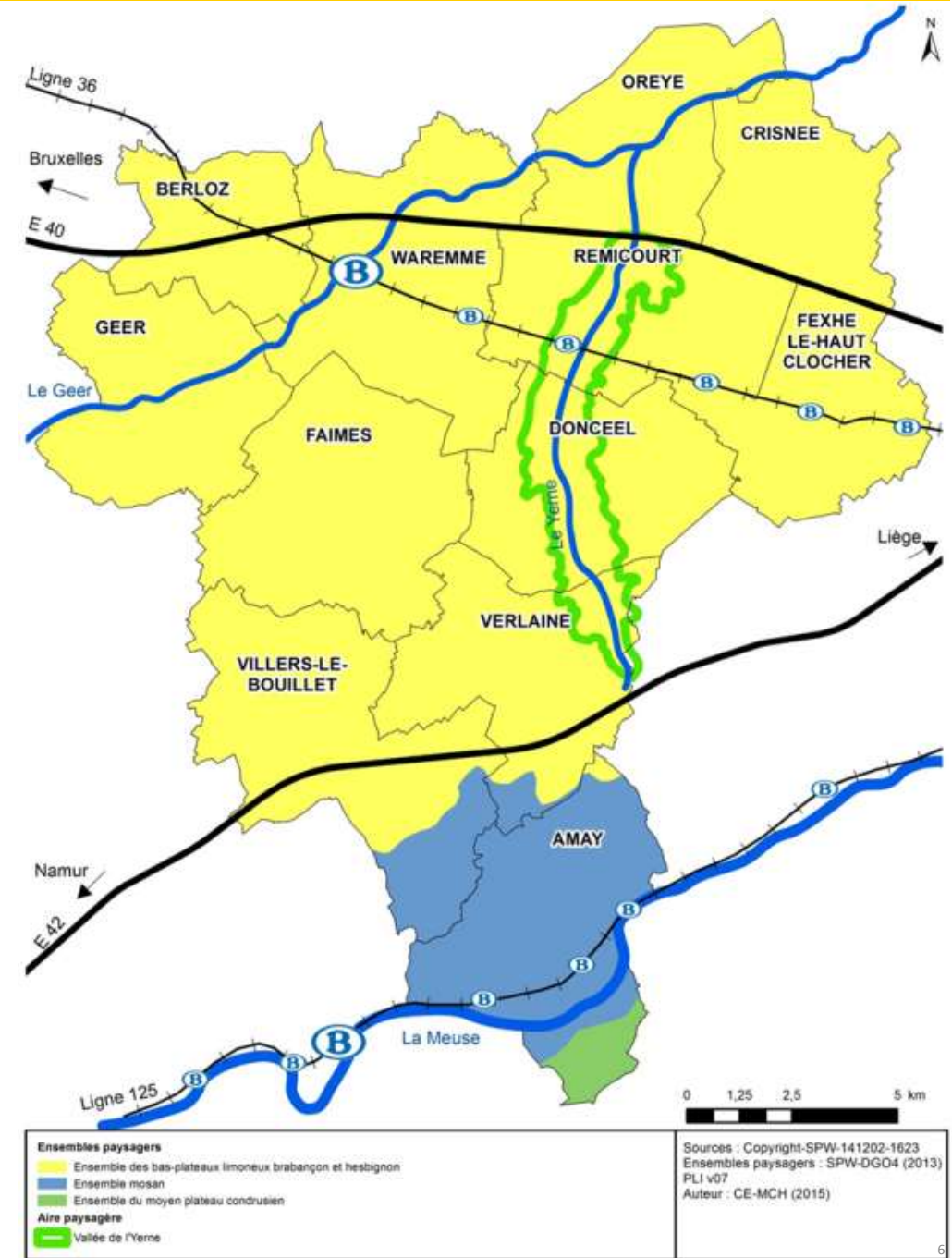


Plateau parcouru par divers cours d'eau
Relief peu accentué

Bas-plateaux limoneux brabançon et hesbignon
scindé en 2 aires paysagères :

- 1) Plateau agricole de l'Entre-Geer-et-Meuse
Vaste étendue au relief très calme
Paysages agricoles de labours aux vues
longues + vergers de basses tiges
- 2) Vallée du Yerne
Vallée encaissée
Poche de diversité au sein du plateau
Diversité de l'occupation du sol

+ Ensemble mosan
Vallée encaissée
Zone urbanisée
Boisements

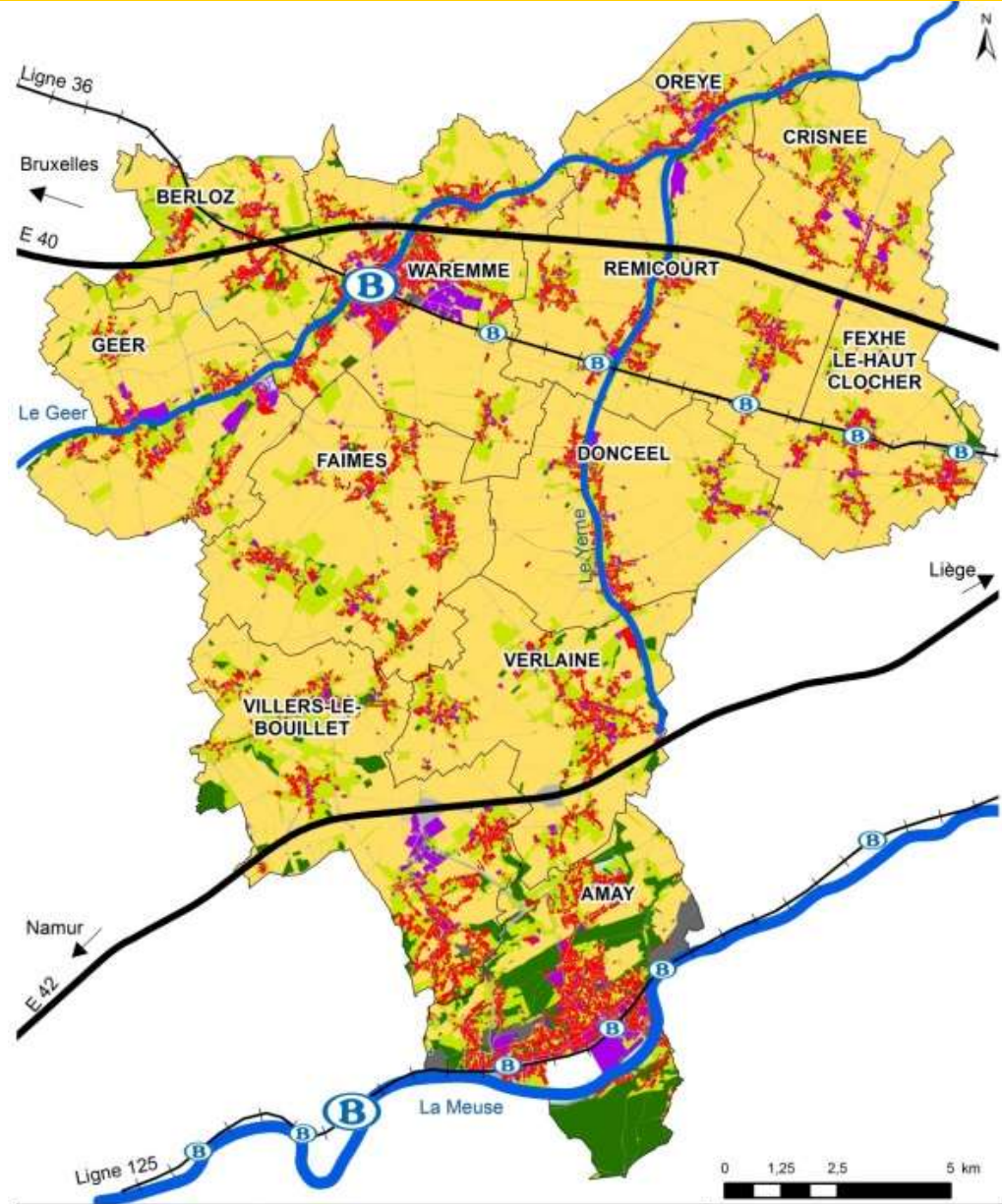


Paysage d'openfield à cultures dominantes

- Finage dominé par les cultures
- Cultures > 80 % - prairies < 20%
- Réseau viaire en étoile
- Biodiversité agricole et liée aux cours d'eau
- Nombreux arbres remarquables

Besoins et potentiel

- Paysage agricole
- Problématique de la biodiversité
- Peu de zones protégées sur le territoire
- Cadre de vie : couronnes vertes



<ul style="list-style-type: none"> Terrains artificialisés Espaces d'activité économique Réseaux routier et ferroviaire Zones d'extraction de matériaux Zones humides Surfaces en eau 	<ul style="list-style-type: none"> Terres arables Cultures permanentes Surfaces enherbées Friches agricoles Forêts et milieux semi-naturels
---	--

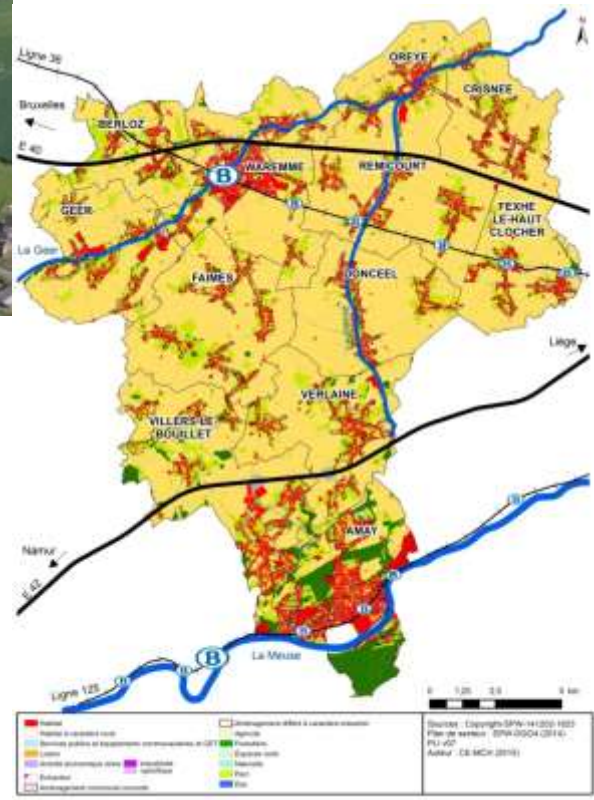
Sources : Copyright-SPW-141202-1623
Occupation du sol : SPW-DGO3 (2007)
PLI v07
Auteur : CE-MCH (2015)

Habitat groupé en village lâche

Plateau agricole de l'Entre-Geer-et-Meuse

Habitat très présent, villages denses
Où ? vallées peu marquées
+ dépressions du plateau

Waremme : ville à proximité de l'autoroute
→ Zone urbaine dans la zone agricole



Vallée de l'Yerne

Regroupement du bâti : urbanisation linéaire quasi en continu

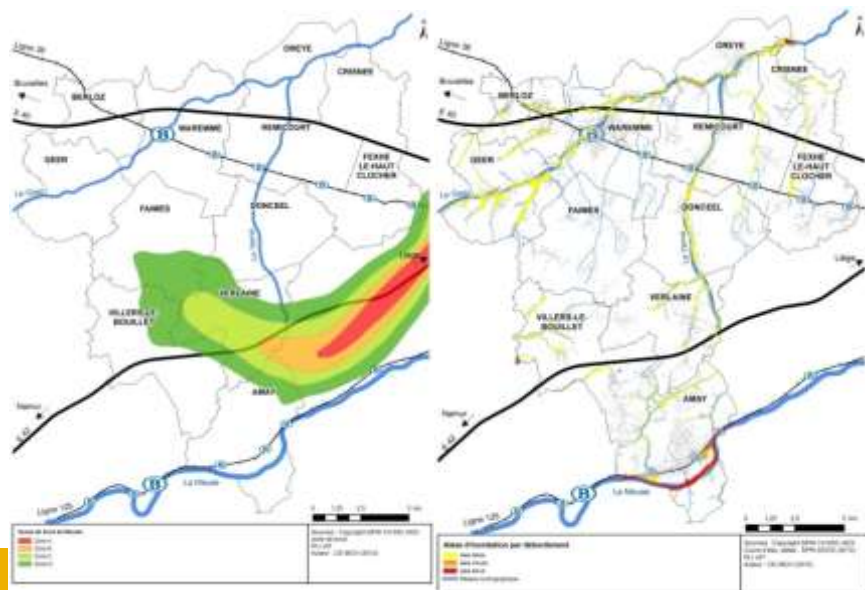
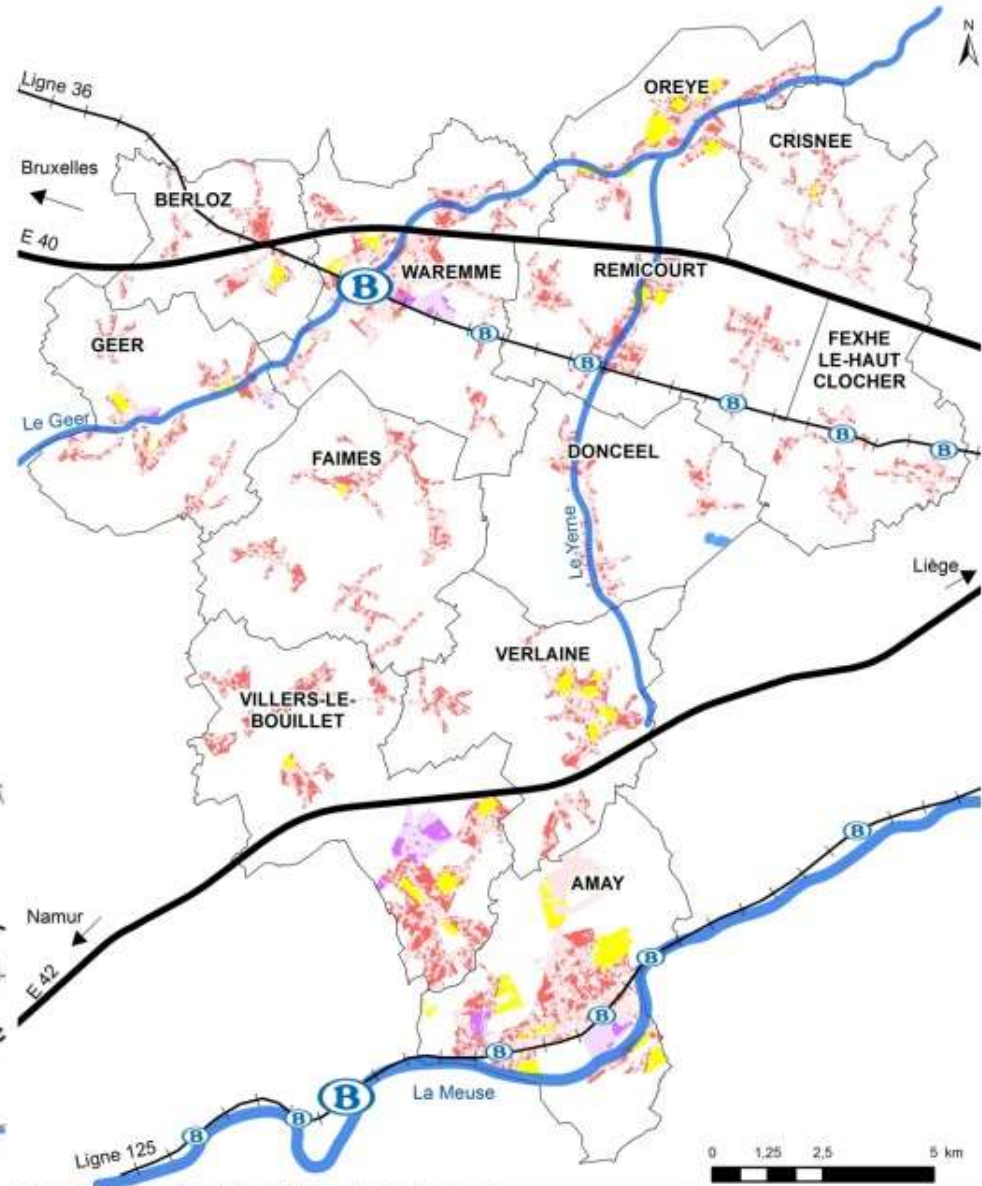
Vallée Mosane

Amay- Tissu urbain dense

Nombreux éléments de patrimoine



- Territoire du GAL : très accessible.
- Pression foncière et immobilière très importante
- Phénomène de périurbanisation très important
- Contraintes physiques : inondations, coulées de boues, réseau d'égouttage ...
- Meilleures terres → Préserver de l'urbanisation
- Reconversion du patrimoine : fermes



Potentiel foncier disponible et bâti à partir du plan de secteur

- Zone d'habitat disponible
- Zone d'habitat bâte
- Zone d'Aménagement Communale Concertée (ZACC) disponible
- Zone d'Aménagement Communale Concertée (ZACC) bâte
- Zone d'activité économique disponible
- Zone d'activité économique bâte

Sources : Copyright-SPW-141202-1623
Plan de secteur (2013), PLI v07
Cadastré, ADGP (2013)
Auteur : CE-MCH (2015) - Pluris (2013)

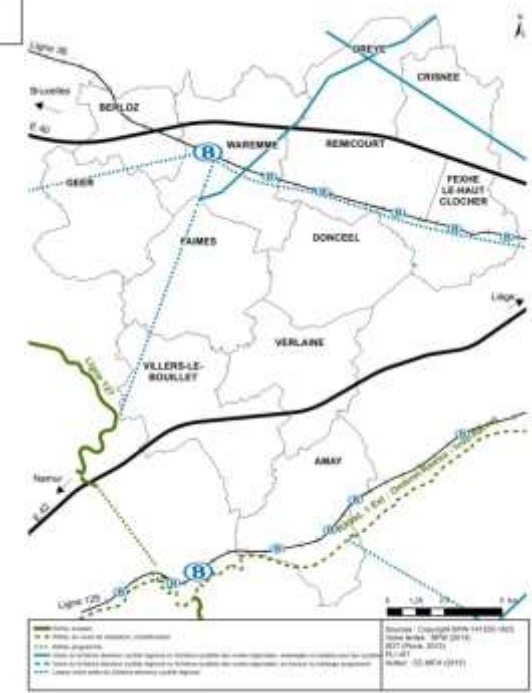
Réseau ferré : présence de nombreuses gares

Réseau des bus : couverture importante mais desserte relativement faible surtout les week-ends

Absence de cheminements doux structurant à l'échelle communale et supracommunale

Charroi agricole : difficultés avec le réseau routier non adapté

Liaison vers l'aéroport de Bierset



Dans 10 ans : 9.712 nouveaux habitants
 → Demande accrue en mobilité

Conséquences

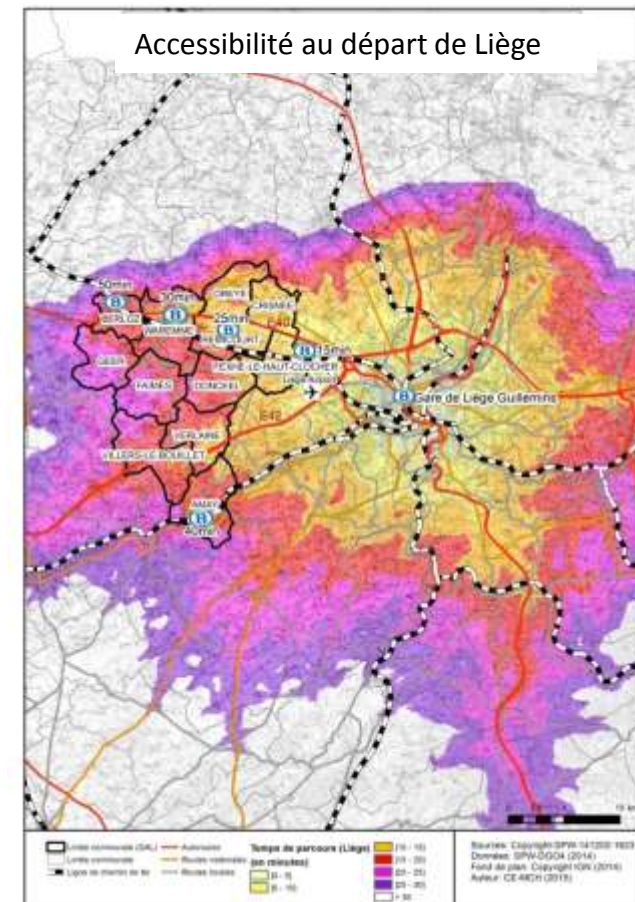
- saturation du trafic routier
- demande accrue en stationnement
- isolement des personnes ne possédant pas une voiture, etc.

Maintien des gares structurantes (Waremme, Amay) et notamment de leur desserte

Opportunité du **Réseau Express Liégeois (REL)**

Amélioration de la desserte en transport en commun :
 hiérarchisation avec les différents modes

Territoire de la Hesbaye est relativement plat
 → **Potentiel pour développer la mobilité douce**



En 2010 : **13.474 emplois**

1 emploi pour 5 habitants

En 10 ans, augmentation de l'emploi de 25 %

9,6 % des habitants sans emploi

1.318 établissements (en 2010)

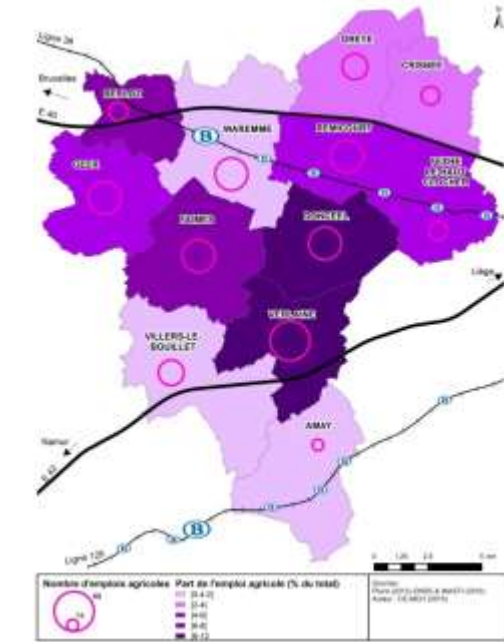
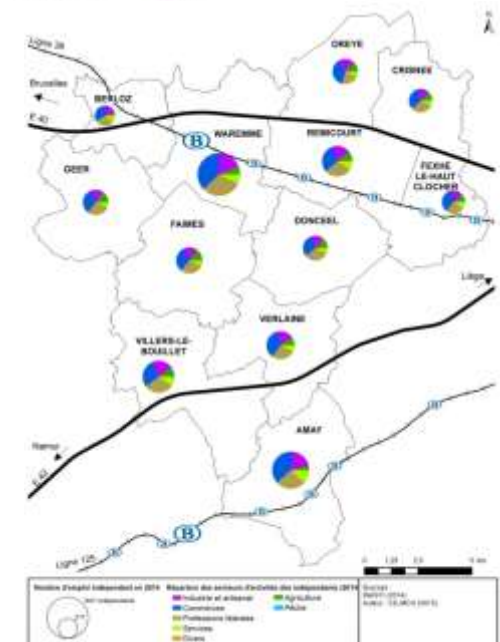
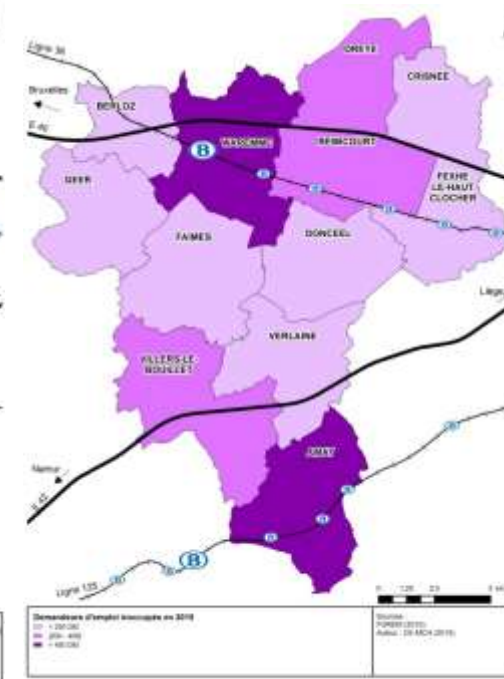
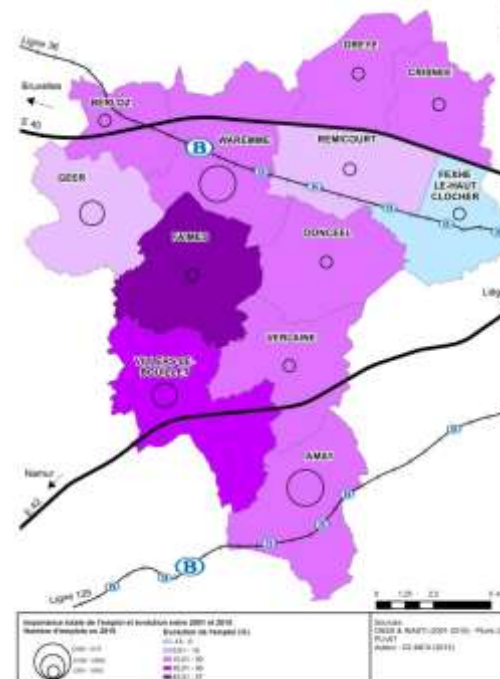
dont 80 % (TPE, PME) avec < 10 employés

Secteurs caractéristiques du territoire (emplois):

- **Agriculture (1,3)**
- **Construction (13,7)**
- **Commerce de gros (5,1)**

3.385 indépendants

Pouvoir d'achat des habitants relativement élevé



Tourisme :

Secteur à haut potentiel

3.623 nuitées

Thématique commerciale

Diminution des commerces de proximité au détriment des périphéries

Grande menace notamment pour la cohésion sociale (populations non mobiles)

Localisation des parcs d'activités en périphérie

Le long des grands axes non accessibles en transport en commun

Secteur agricole

Diminution du nombre d'emploi dans le secteur

Disparition de l'activité agricole au sein des fermes traditionnelles

Augmentation de l'activité maraichère sur le territoire

Présence d'entreprises dédiées à l'agro-alimentaire